

MONITOR
COMERCIO EXTERIOR
Abril 2023

Dirección Nacional de Desarrollo
Foresto Industrial

Secretaría de Agricultura,
Ganadería y Pesca



Ministerio de Economía
Argentina

Sobre la base de la información suministrada por el INDEC (**datos provisorios 2023**), desde la Dirección Nacional de Desarrollo Foresto Industrial se detallan los movimientos del **comercio exterior** durante el mes de **Abril 2023** en los principales rubros del sector.

CAPÍTULOS	UNIDADES	EXPORTACIÓN				IMPORTACIÓN			
		Valores mensuales		Valores acumulados		Valores mensuales		Valores acumulados	
		abr-23	abr 23/ mar-23	abr-23 Σ e-abr 23	Var. acum. interanual	abr-23	abr 23/ mar-23	abr-23 Σ e-abr 23	Var. acum. interanual
Cap 44 Madera	Toneladas	70.441	-18,1%	414.761	35,3%	7.838	-32,8%	32.198	-18,6%
	Miles USD	18.928	-2,6%	81.275	-22,6%	9.963	-25,2%	42.351	-20,0%
Cap 47/48 Pasta Celulósica Papel y Cartón	toneladas	13.757	-15,1%	71.395	-37,8%	69.147	-15,4%	281.670	-19,9%
	miles USD	19.438	-11,6%	95.068	-26,5%	90.747	-16,4%	374.362	-4,1%
Cap 94 Muebles y Casas	toneladas	204	-10,4%	666	-27,6%	179	-34,9%	886	-50,5%
	miles USD	575	-7,8%	1.928	-12,5%	714	0,5%	3.696	-56,0%
Totales	Toneladas	84.402		486.822		77.164		314.754	
	Miles USD	38.941		178.271		101.424		420.409	

Tabla 1: Importaciones y Exportaciones por Capítulos Abril 2023

Con relación a las **exportaciones** por Capítulos, observamos que todos ellos comparado con el mes de marzo 2023 la tendencia fue a la baja en volumen y en valor. Si comparamos con el mismo período del año 2022, la tendencia fue a la baja igual a la mensual con excepción del Capítulo 44 Madera solo en volumen. En cuanto a las **importaciones**, todos los capítulos tuvieron una tendencia a la baja con relación al mes de marzo 2023, con la excepción del capítulo 94 solo en valor. Con respecto al mismo período año 2022 se aprecia una **baja significativa** en todos los Capítulos.

La apertura de las principales partidas arancelarias del Capítulo 44 se observa en la **Tabla 2**.

PARTIDAS ARANCELARIAS	UNIDADES	EXPORTACIÓN				IMPORTACIÓN			
		valores mensuales		valores acumulados		valores mensuales		valores acumulados	
		abr-23	abr 23 / mar-23	abr-23 Σ e-abr 23	Var. acum. interanual	abr-23	abr 22 / mar-23	abr-23 Σ e-abr 23	Var. acum. interanual
MADERA									
4403 Madera en bruto	toneladas	37.779	-32,1%	300.998	75,9%	0	0,0%	0	0,0%
	miles USD	2.098	-25,7%	15.689	60,5%	0	0,0%	0	0,0%
4407 Madera aserrada	toneladas	17.900	14,5%	53.642	-15,6%	179	-53,2%	1.314	-16,3%
	miles USD	7.060	15,2%	21.811	-34,0%	205	-52,8%	1.481	-9,3%
4409 Madera perfilada longitud.	toneladas	2.177	-15,7%	10.264	-19,1%	0	-100,0%	137	58,9%
	miles USD	3.662	-23,1%	20.414	-32,5%	0	-100,0%	300	47,1%
4410 Tableros de partículas	toneladas	1.769	-14,7%	7.405	-36,0%	5.093	-35,5%	19.816	22,6%
	miles USD	640	-21,9%	2.868	-36,1%	3.074	-40,3%	13.150	51,3%
4411 Tableros de fibra	toneladas	3.813	1,3%	15.397	-23,0%	634	-44,2%	3.406	-65,4%
	miles USD	3.058	7,1%	12.519	-33,5%	608	-22,7%	3.185	-60,2%

Tabla 2: Apertura Capítulo 44

Si observamos las **exportaciones por partida**, las P/A 4407 y 4411 tuvieron una tendencia alcista con relación al mes de marzo 2023, mientras que las P/A 4403, 4409 y 4410 la tendencia fue a la baja. No obstante la tendencia de la P/A 4403 tuvo en aumento muy importante con relación al mismo periodo del 2022. Se agregó al gráfico de torta la partida **4402 "Carbón vegetal"** dado que fue significativa la exportación en el mes de abril (4.339 t. y 993.000 dólares) (ver fig. 1), en las demás partidas la tendencia fue marcada a la baja con relación al mismo periodo anterior. En lo referente a **las importaciones**, todas las P/A mostraron una **tendencia a la baja muy importante**. Si comparamos con relación al mismo período del año 2022, **es importante el aumento en la P/A 4410**, dado que si bien la P/A **4409** el aumento en % es destacable, no son significativos en valor y en cantidad, en las demás la tendencia anual fue a la baja. El detalle de las partidas arancelarias se encuentra en el ANEXO I.

Con la finalidad de visualizar la participación porcentual con respecto al valor en USD de los Capítulos más relevantes del sector, se incluye la **Figura 1** con las exportaciones y la **Figura 2** con las importaciones.

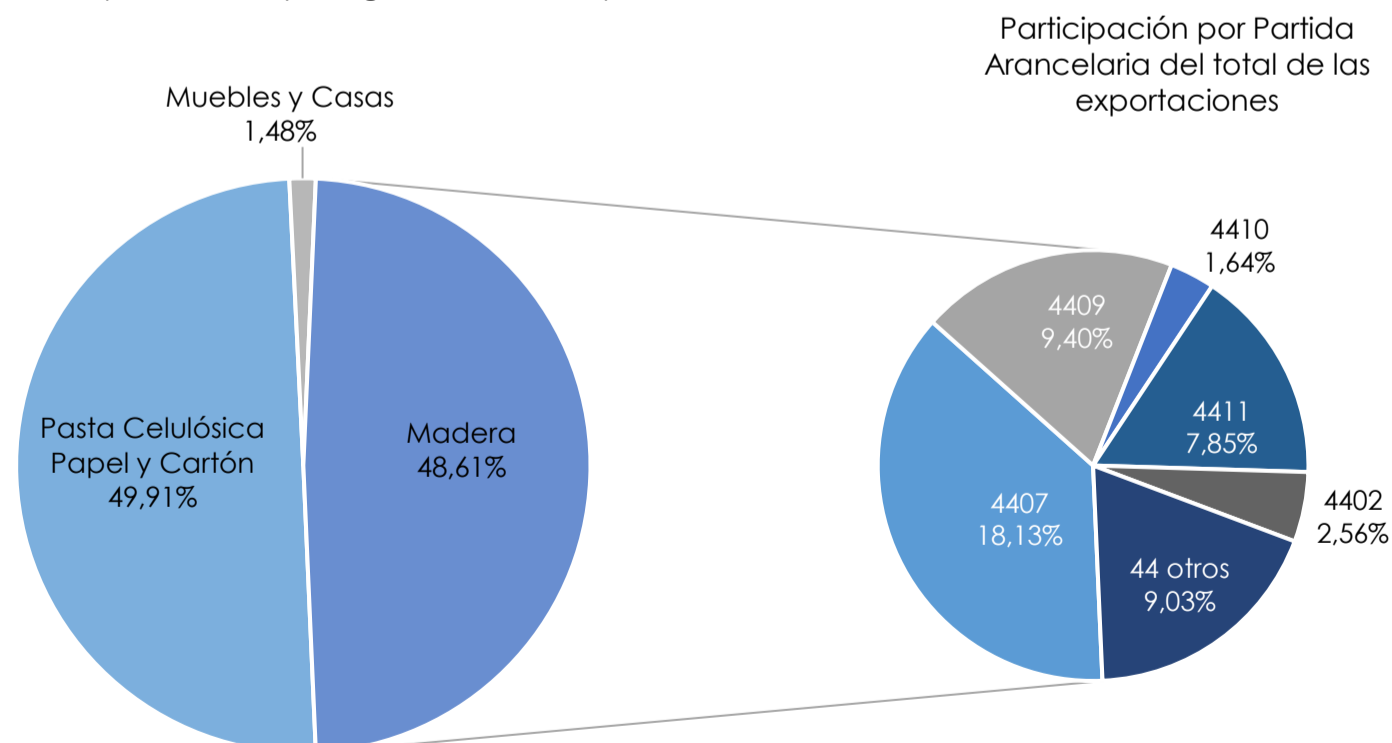


Figura 1: Participación porcentual en USD de cada Capítulo en las exportaciones de Abril 2023

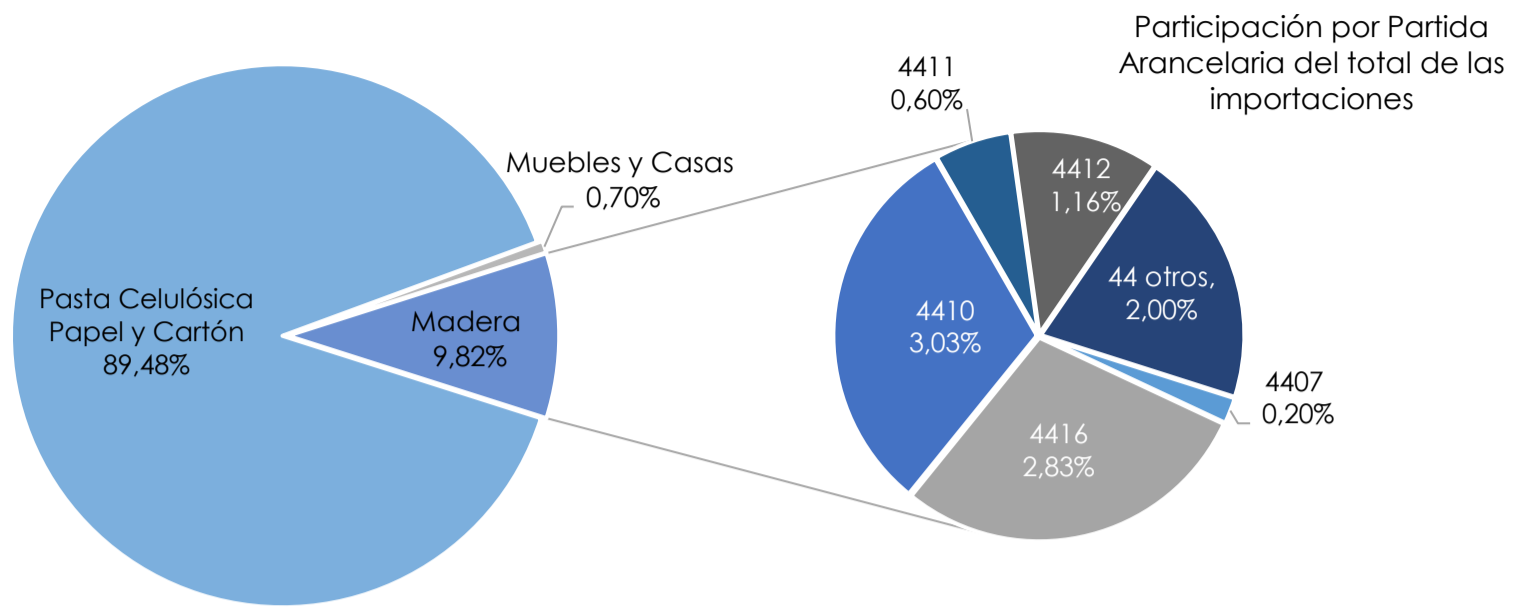


Figura 2: Participación porcentual en USD de cada Capítulo en las importaciones de Abril 2023

Si comparamos las exportaciones y las importaciones del mes de **abril 2023** con los últimos 12 meses, observamos una tendencia a la baja, podemos apreciar que este mes de abril fue el más bajo en todo el período. Con relación a las **importaciones**, podemos observar una tendencia estable con una inclinación a la baja. La **balanza comercial** en el mes de abril muestra una **baja** del déficit con relación al mes anterior debido a la caída de las importaciones. (figura 3)

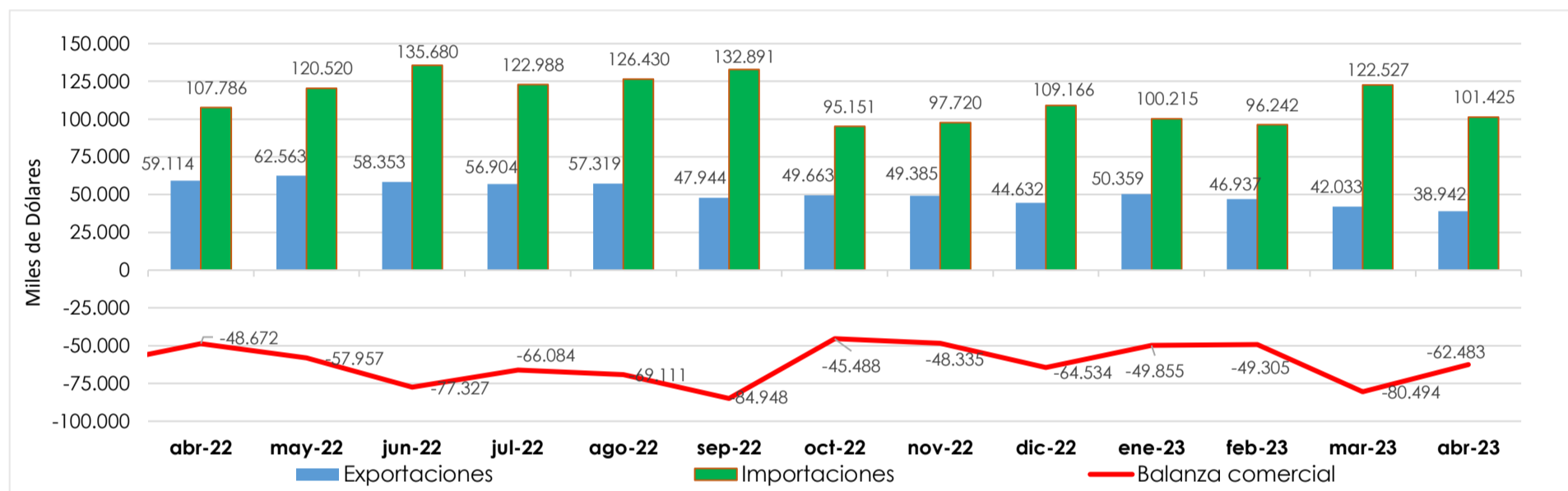


Figura 3: Balanza comercial sectorial del último año

En el siguiente gráfico se observa que la balanza comercial del **Capítulo 44 "Madera"** tuvo una tendencia a la suba en un 47% con relación al mes anterior. Con respecto a los Capítulos **47 y 48**, la balanza comercial es deficitaria, en el mes de abril muestra una tendencia a la baja del déficit del 18%, con relación al mes de marzo 2023. (Figura 4)

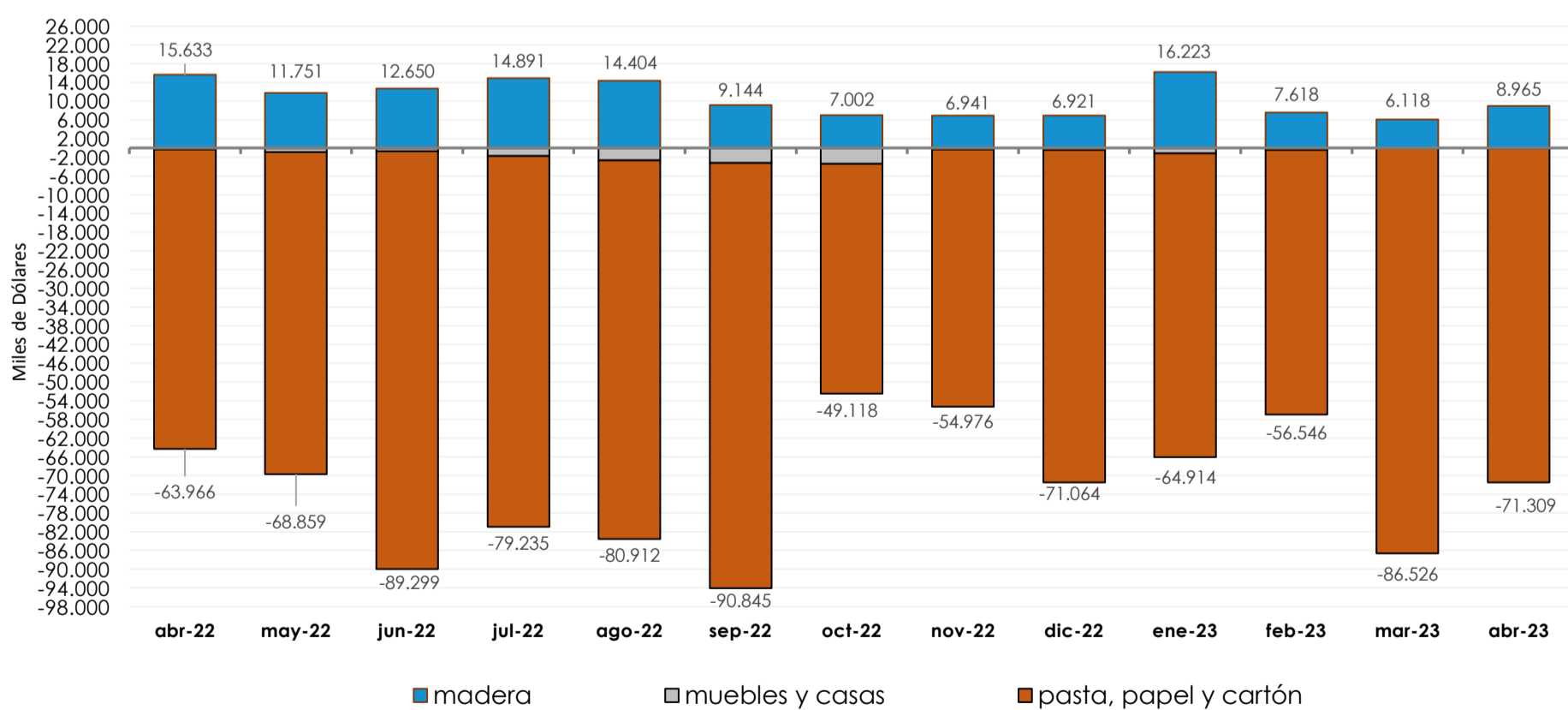


Figura 4: Balanza comercial por Capítulos del último año

Si comparamos las **exportaciones** del año **2022** con relación a la **proyección del año 2023** se observa una leve caída del **19%**, mientras que las **importaciones** muestran una baja del **9%**. Con referencia a la **balanza comercial** se puede apreciar que se mantiene el déficit comercial histórico, la proyección se observa estable casi sin variantes con relación al año 2022. A los efectos de poder apreciar los picos más importantes en la Balanza Comercial se agregan los datos más relevantes.
Ver (Figura 5).

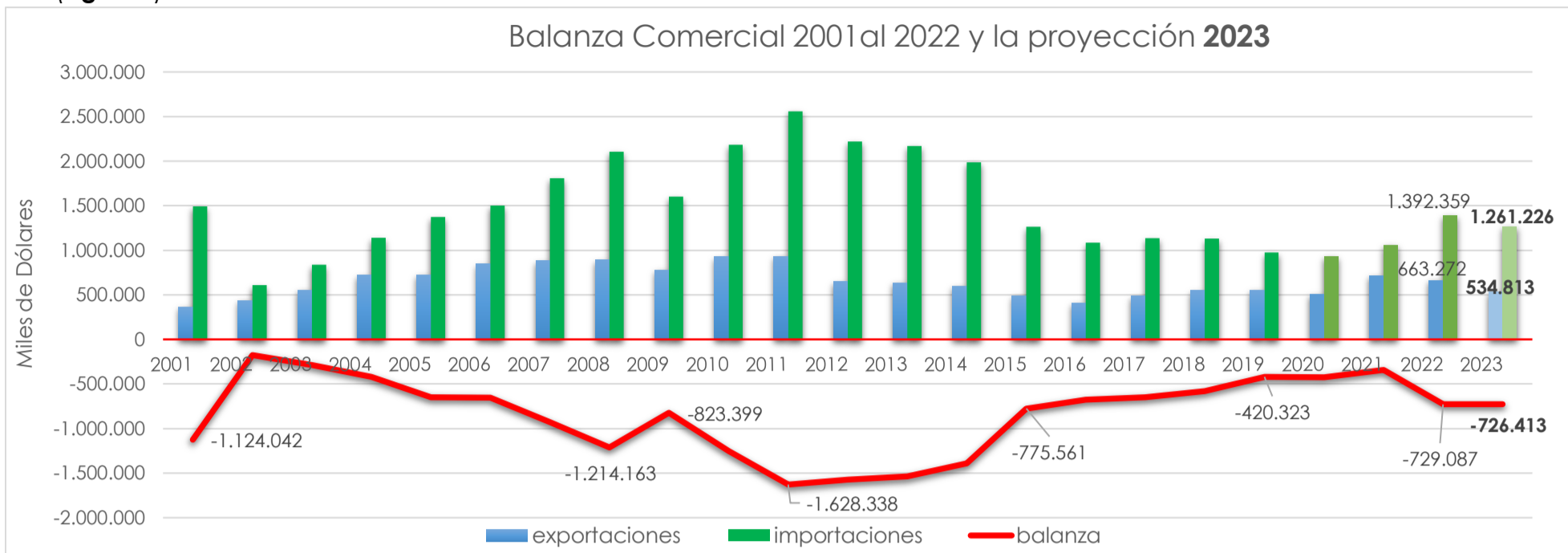


Figura 5: Balanza comercial desde 2001 al 2022 y la proyección 2023

En la **Figura 6** se puede apreciar la evolución de la Balanza Comercial por sector desde el año 2015. Si se observa el **Capítulo 44 Madera**, podemos ver el aumento significativo que mantuvo en el año 2021. Si bien en el año 2022 muestra una baja importante del 34% con respecto al año 2021, **la proyección para el año 2023** mantiene una tendencia a la **baja en un 14%**. Con relación a los **capítulos 47 y 48**, la proyección para el año 2023 muestra una leve baja del déficit, con respecto al año 2022.

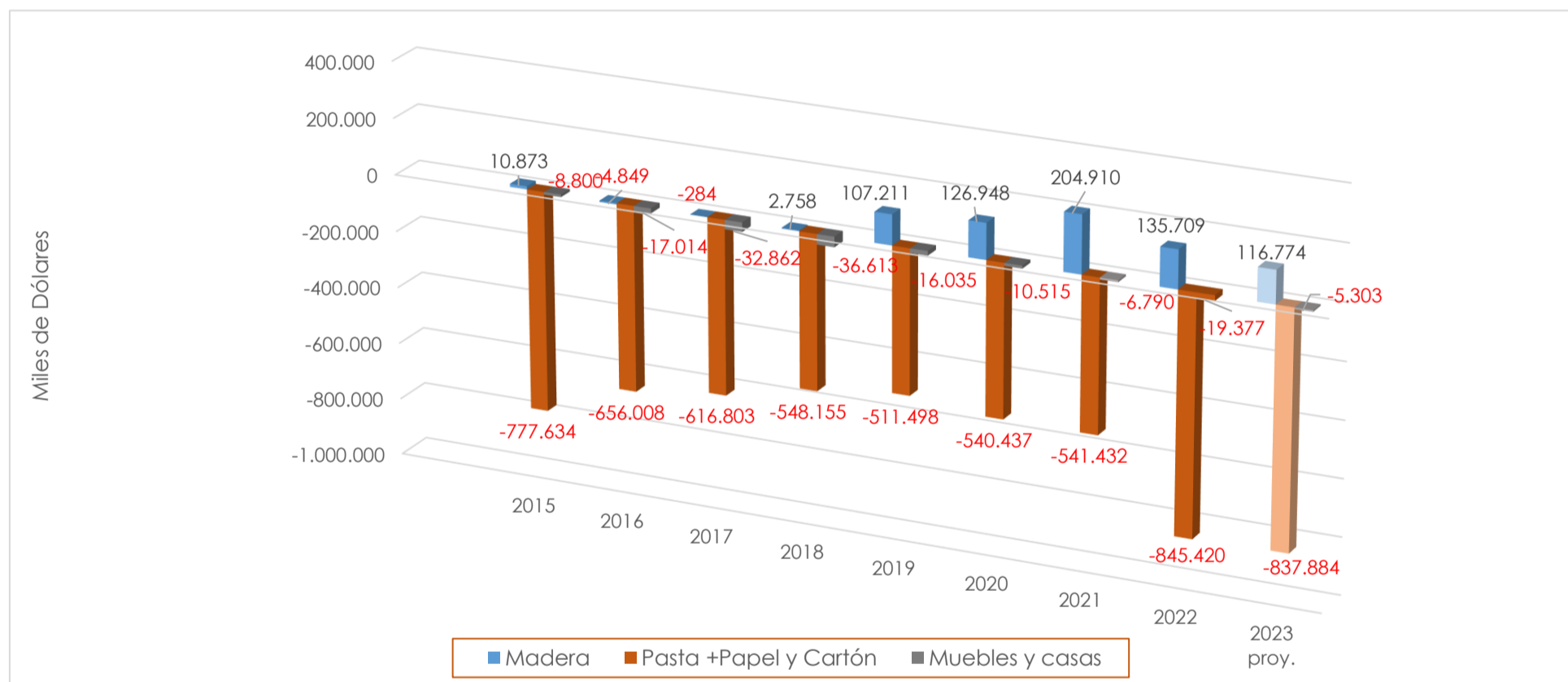


Figura 6: Balanza comercial sectorial desde 2015/2022 y proyección 2023

Anexo 1

Descripción de las Partidas Arancelarias del Capítulo 44 (Madera)

- 4401: Leña; madera en partículas; aserrín, desperdicios y desechos
- 4402: Carbón vegetal
- 4403: Madera en bruto, incluso descortezada
- 4404: Flejes de madera
- 4405: Lana de madera; harina de madera
- 4406: Traviesas (durmientes) de madera para vías férreas o similares
- 4407: Madera aserrada
- 4408: Hojas de chapado o contrachapado (incluso unidas) y demás maderas
- 4409: Maderas (incluidas las tablillas y frisos para parqués, sin ensamblar) perfilada longitudinalmente
- 4410: Tableros de partículas "Oriented Strand Board" (OSB)
- 4411: Tableros de fibra de madera u otras materias leñosas
- 4412: Madera contrachapada
- 4413: Madera densificada en bloques, tablas, tiras o perfiles
- 4414: Marcos de madera para cuadros, fotografías, espejos u objetos similares
- 4415: Cajones, cajas, jaulas, tambores y envases similares, de madera
- 4416: Barriles, cubas, finas y demás manufacturas de tonelería y sus partes
- 4417: Herramientas, monturas y mangos de herramientas
- 4418: Obras y piezas de carpintería para la construcción, incluidos los tableros
- 4419: Artículos de mesa o de la cocina, de madera
- 4420: Marquetería y taracea; cofrecillos y estuches para joyería u orfebrería
- 4421: Las demás manufacturas de madera

Secretaría de Agricultura,
Ganadería y Pesca



Ministerio de Economía
Argentina